

**PAIDE KULTUURIKESKUSE
ARENGUKAVA
2014 - 2020**



PAIDE 2013

SISUKORD

1. SISSEJUHATUS	4
1.1 Arengukava koostamise metoodika	5
1.2 Arengukavas kasutatud strateegilise tähtsusega põhimõisted	5
2. HETKEOLUKORRA KIRJELDUS	6
2.1 Lühülevaade ajaloost.....	6
2.2 Üldandmed	7
2.3 Organisatsiooni struktuur	8
2.4 Avalik kommunikatsioon	9
2.5 Ressursid	10
2.5.1 Hoone hetkeseis	10
2.5.2 Tegevuste hetkeseis	10
2.5.3 Paide Kultuurikeskuse eelarve statistika	13
2.6 Paide Kontserdimaja idee hetkeseis	15
3. PAIDE KULTUURIKESKUSE MISSIOON, VISIOON JA STRATEEGIA	16
3.1 Missioon	16
3.2 Visioon	16
3.3 Organisatsiooni väärtused	17
4. PAIDE KULTUURIKESKUSE STRATEEGILISED EESMÄRGID.....	17
5. STRATEEGILISED EESMÄRGID JA TEGEVUSKAVA.....	18
5.1 Kliendid.....	18
5.2 Teenused.....	19
5.3 Organisatsioon ja personal	20
5.4 Ressursid	21

5.5 Koostöö	22
6. SWOT ANALÜÜS	23
7. SEOS TEISTE ARENGUDOKUMENTIDEGA	24
8. ARENGUKAVA TÄITMISE, HINDAMISE JA UUENDAMISE KORD	24
LISA 1. PAIDE KULTUURIKESKUSE OMAÜRITUSTE KAVA	26

1. SISSEJUHATUS

Paide Kultuurikeskuse arengukava on dokument, mis määrab kultuurikeskuse arengu suunad ja tegevusvaldkonnad aastateks 2014–2020. Paide Kultuurikeskus on maakonna suurim kultuuriasutus, mis pakub kogu Kesk-Eesti publikule erinevaid kultuuriüritusi. Ühe katuse alla on koondatud teatrietendused ja kontserdid, ainuke regulaarne kino maakonnas, kohalikud ja üle-riigilised konverentsid, kohalikud kultuuriseltsid jpm. Oma positsiooni saavutamiseks maakonnas on viimastel aastatel tehtud palju tööd sisutöö arendamisel. Hea teeninduse taseme saavutamise üheks eelduseks on süstemaatilise arendustegevuse planeerimine, mis põhineb tugevuste ning väliskeskonna võimaluste ärakasutamisel jätkusuutlikku toimimist silmas pidades. Kultuuritegevuse planeerimisel on oluline tunda hetkeolukorda, seada strateegilised eesmärgid ja kavandada meetmeid nende saavutamiseks.

Paide Kultuurikeskust iseloomustab viimastel aastatel sisuprogrammi kiire areng. Tihe koostöö on toimunud ka suurte partneritega, kellest võiks välja tuua Eesti Kontserdi ja Rahvuskooper Estonia. Majanduslikult keerulisel ajal on kultuurikeskus kasvatanud omaürituste arvu ja toonud Paidesse partnerite toel väga suure hulga tippartistide. Pea poole jagu on kasvanud majas tegutsevate huviringide arv. 2013. aasta alguses lõpetati klienditsooni renoveerimistööd. Uuendatud on maja logo ja visuaalne identiteet. Loodud on uus kodulehekülg. Väga oluliseks võib pidada ka erinevate koostöövõrgustike loomist maja toetuseks (tooliklubi). Paranenud on üldine kommunikatsioon ja nähtavus meedias.

Paide Kultuurikeskus on muutunud arvestatavaks asutuseks üle-eestiliste kultuurisündmuste korraldajana. Seda suuresti tänu koostööpartneritele. Paide Kultuurikeskus on näidanud, et hoolimata amortiseerunud hoonest on siiski võimalik luua kõrghetasemel kultuuritegevust. See on väga tähtis argument edaspidiste finantsinvesteeringute planeerimisel. Kuidas saada investeeringud hoone täielikuks rekonstrueerimiseks on arengukava perioodil üks põhiküsimustest. Lisaks investeeringute leidmisele on perioodi keskseteks teemadeks näiteks omaürituste arendamine; turundustegevus; linna tunnusürituse väljatöötamine; personali motivatsioonisüsteem; koostöö teiste kultuurikorraldajatega jne.

Arengukava koosneb kaheksast suurest peatükist. Esimene peatükk toob ära metoodilise ülevaate arengukava koostamisest ning strateegilise tähtsusega põhimõistetest, teises peatükis tuakse ära hetkeolukorra kirjeldus valdkonniti. Ülevaatele järgneb kolmas peatükk missiooni, visiooni ja strateegiaga. Neljas peatükk näitab ära perioodi strateegilised eesmärgid. Viiendas peatükis tuakse ära arengukava tegevuskava valdkonniti. Kuues peatükk on SWOT analüüs, mis näitab ära asutuse tugevused, nõrkused, võimalused ja ohud. Eelviimane peatükk toob ära dokumendi seoses teiste arengukavadega. Kaheksas peatükk on arengukava täitmise, hindamise ja uuendamise kord. Lisas on ära toodud Paide Kultuurikeskuse omaürituste kava.

1.1 Arengukava koostamise metoodika

Paide Kultuurikeskuse arengukava koostamise tööprotsessi kaasati kultuurikeskuse töötajad, hoones tegutsevad ringijuhid, linnavalitsuse spetsialistid, maakonna kultuurikorraldajad, ettevõtjad, linnas tegutsevad aktiivsed noored ja kultuurikeskuse nõukogu liikmed.

Käesoleva arengukava koostamise aluseks on võetud:

1. Paide linna arengukava aastateks 2011 – 2020, visioon aastani 2035;
2. Paide Kultuurikeskuse arengukava 2009 – 2020, tegevuskava 2009 – 2013;
3. Järvamaa Arengulepe 2007 – 2013;
4. Järvamaa Kultuurikorralduse arengukava 2009-2012;
5. Järvamaa Arengustrateegia 2012-2020;
6. Paide Kultuurikeskuse põhimäärus.

Arengukava koostamise protsess on toimunud juba 2011. aastast alates. 2011 aasta juuni kuus toimus kultuurikeskuse töötajate ja põhipartneritega arenguseminar, kus kaardistati peamised kitsaskohad keskuse tegevuses ja genereeriti lahendusideid. Augustis kohtuti Eesti Kontserdi esindajatega, arutati sisulisi koostöökohti, lepiti kokku tegevustes ja sõlmiti koostööleping Eesti Kontserdiga sündmuste kava ja sisulise koostöö tasemel. 2012. aastal toimusid erinevad arengukava arutelud kultuurikeskuse juhtkonna, Eesti Kontserdi juhtide, Paide linna juhtide ning Kultuurikeskuse töötajatega. Kokku toimus 6 arengukava seminari. 2013. aastal toimusid arengukava uuendamise seminarid peamiselt Paide Kultuurikeskuse nõukogu ja olulisemate partneritega. Kokku toimus enne arengukava valmimist kolm seminari.

1.2 Arengukavas kasutatud strateegilise tähtsusega põhimõisted

Arengukava – asutuse arendustegevuste aluseks olev dokument, mis sätestab Paide Kultuurikeskuse tegutsemise põhilised eesmärgid ja nende saavutamiseks püstitatud tegevused. Arengukava keskendub missiooni ja visiooni elluviimisele ning tegevuskavas püstitatud ülesannete saavutamisele.

Visioon – soovitud seisundi kirjeldus, milline asutus tulevikus olema peaks.

Missioon – asutuse eksisteerimise mõte ja tema põhiline olemuslik eesmärk.

Strateegiline eesmärk – püstitatud seisund, milleni soovitakse teatud ajahetkeks jõuda ja mis on määratletav, realselt elluviidav ja mõõdetav.

Tegevuskava – loend tegevustest, mis täidavad püstitatud strateegilisi eesmärke ja ülesandeid. Tegevused on ajaliselt ja rahaliselt piiratud ning vajavad saavutamiseks osaliselt lisafinantseeringuid.

Kõrgkultuur – käesoleva arengukava mõistes on kõrgkultuur elukutseliste kunstnike

looming, mis tihti eeldab ka vastuvõtjalt erilisi teadmisi või vaimset pingutust.

Kultuuriteenus – elanike võimalus osaleda (harrastajana, õppijana) kultuuriprotsessis traditsioonide kandjana ja loojana, saada tarbijana kultuurialaseid emotsioone ning teadmisi ja informatsiooni enesetäiendamiseks.

Sihtgrupid – vanuselised, soolised, usulised, erivajadustega jne. üritustel osalejad.

Huvigrupid – huvitegevus, huviringid, olemasoleva ressursi kasutajad maakonnas ja vabariigis.

Seire – ühesuguse metoodika alusel andmete kogumine ja analüüs.

Väärtused – filosoofilised põhimõtted, tõekspidamised või väited, mis juhivad käitumist ja mis võivad olla seotud sotsiaalsete või eetiliste küsimustega.

Võrgustik – üksikisikute, organisatsioonide ja asutuste pühendumisel ning usaldusel põhinev koostöögrupp, mis on organiseerunud mittehierarhilisel alusel, tegelemaks tekkinud probleemidega.

2. HETKEOLUKORRA KIRJELDUS

2.1 Lühiülevaade ajaloost

Paides elavnes kultuuri- ja seltsielu ülemöödunud sajandil kui 1796. aastal asutati nn. kodanike klubi, mille juures alustasid tegevust meeskoor ja segakoor. Aegade jooksul tekkisid uued seltsid, laulu- ja pasunakoorigid. Hoogustus laulupidude traditsioon. Paide Kultuurikeskuse eelkäijaks võib lugeda 1929. aastal tööd alustanud Paide Rahvamaja, mis ehitati Vabadussõja mälestusobjektina ja rahva poolt annetatud rahade eest. Kuni 1983. aastani oli see maja kooskaimise ja seltsielu elamise kohaks paljudele paidelastele ja järvalastele. 1944. aasta lõpust kuni 1950. aastani tegutses selles majas ka Narvast evakueeritud kutseline teater.

1987. aastal valmis Paides tänane kaasaegne ja avar kultuurimaja, mille projekteerimisel ja ehitamisel oli silmas peetud kogu rajooni rahva huve. Asutuse ehitamist ja toimimist finantseeris riik. Edasine elu kulg on jätnud asutuse Paide linna hallatavaks asutuseks koos sinna juurde kuuluvate kohustustega.

Paide Rajooni Kultuurimaja – Järvamaa Kultuurikeskus – Paide Kultuurikeskus. Nimi on olnud läbi aegade erinev aga sisu on olnud põhiliselt üks. Selles majas on tähistatud nii kohaliku elu kui ka maakonna ja vabariigi suursündmusi ja pidulikke hetki. See asutus on pakkunud isetegemis- ja loomisrõõmu nii suurtele kui ka väikestele paidelastele – siin on lauldud, tantsitud, mängitud pilli ja tehtud näitemängu. See maja on saanud omaseks ja meelepäraseks esinemispaigaks ka professionaalsetele teatritele ja

kontsertorganisatsioonidele.

Aastatel 1988 – 1991 oli kultuurikeskus Paide ajalooliste sündmuste keskpunktis. Siin toimusid rahvarinde ja kodanike komiteede üritused. Kokkutulekuid korraldasid küüditatud ja represseeritud. Siin sündisid ja alustasid oma tegevust Järvamaa Kristlik Keskus ja Paide Uusapostlik Kirik. Viimase kümne aasta jooksul on kultuurikeskuses esinenud kogu Eesti ühiskondlik ja poliitiline eliit, alustades presidentidest ja lõpetades kodanikeühenduste erinevate vabariiklike suurorganisatsioonidega.

Paide Kultuurikeskus on kahtlemata üks linna kasutatavamaid hooneid, mis teenindab inimesi 7 päeva nädalas. Lisaks kultuurisündmustele tellitakse ruume tähtsündmusteks, õppepäevadeks ja konverentsideks. Majas toimib kino. 2009. aasta 9. aprillil sõlmiti ühiste kavatsuste leping Eesti Kontserdiga. 2010. aastal toimusid olulised struktuurimuudatused ning Paide Vallitorn muutus iseseisvaks struktuuriüksuseks, mille haldamiseks loodi eraldi sihtasutus Ajakeskus Wittenstein. Paide Linnavalitsuses loodi kõikide hallatavate asutuste haldusküsimustega tegelemiseks Sihtasutus Paide Haldus. Sellega seoses toimusid muudatused ka kultuurikeskuse struktuuris - kõik maja haldusüksused on delegeeritud sihtasutusele Paide Haldus.

2010. aastal tehti eeltööd Paide Kontserdimaja arhitektuuri ideekonkursi väljakuulutamiseks. Allkirjastati Paide linna ja Eesti Kontserdi vahel esimene koostööleping. Hoones sees ehitati valgustatud galeriipinnad jalutuskoridoridesse. 2011. aasta maiks valmis koostöös Eesti kontserdiga ja RMKga Paide Kontserdimaja „Ideelahenduse arhitektuurivõistluse“ võistlustingimused. Võistlus jäi aga välja kuulutamata. Samal aastal sõlmiti Eesti Kontserdiga teine koostööleping. 2011. aastal toimus Paides ja Järvamaal nädalane Rahvusoper Estonia suurejooneline festival „Oper ja ballett südames“. Mitmetesse kontsertidesse ja töötubadesse kaastati üle 3500 inimese. Enne festivali rekonstrueeriti Rahvusoper Estonia eestvedamisel, Paide linnavalitsuse ja kohalike ettevõtjate ning institutsioonide toel Paide Kultuurikeskuse lava ja orkestriauk.

2012. aasta lõpuks, maja 25. sünnipäevaks, said uue ilme publikuruumid - rekonstrueeriti suur saal ja kammersaal, uuendati suure saali toolid ning kogu majas vahetati vaipkate. Rekonstrueerimistööd teostati paljude linnakodanike, ettevõtjate, huviringide ja teiste organisatsioonide toel. Abikäe ulatas taas Rahvusoper Estonia, Kultuuriministerium ja muidugi Paide Linnavalitsus.

2.2 Üldandmed

Paide Kultuurikeskus on Paide linna kultuuriasutus, kus toimuvad nii linna, maakonna, vabariigi kui ka rahvusvahelised sündmused: kontserdid, teatrietendused, konverentsid, õppepäevad ja näitused. Kultuurikeskuses töötavad huviringid ja klubid.

Paide Kultuurikeskuse kontaktandmed:

Pärnu tänav 18, 72712 Paide;

Telefonid: +372 38 49 130, +372 38 49 131

E-posti aadress: paide.kultuurikeskus@paide.ee

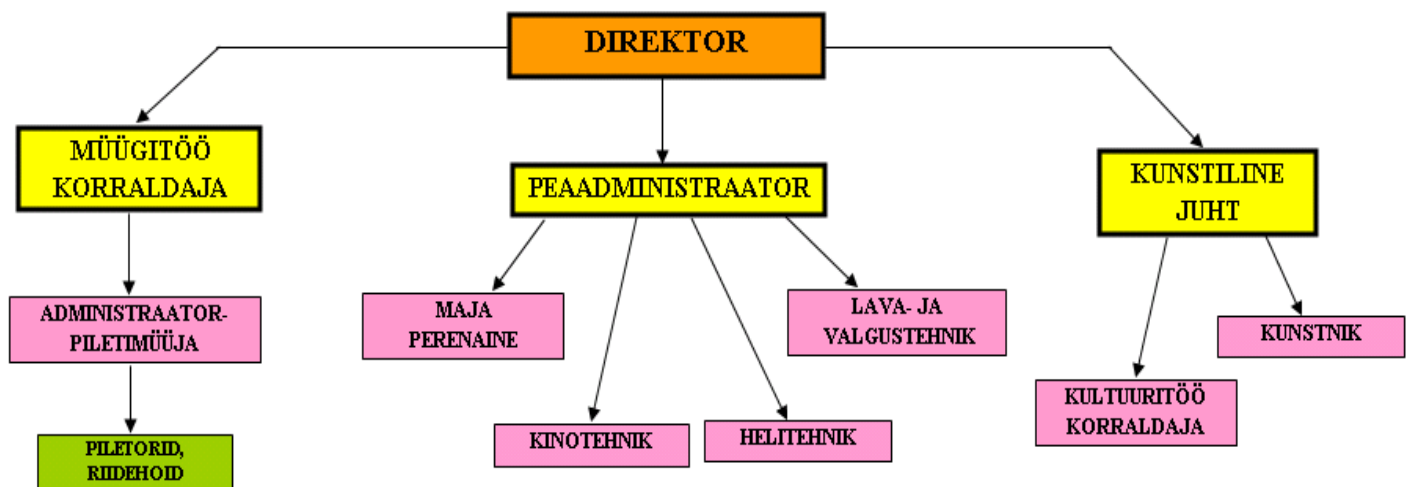
Veebilehe aadress: www.paidekultuurikeskus.ee

Paide Kultuurikeskuse põhitegevused jagunevad 6 gruppi:

- professionaalse kultuuri vahendamine;
- huvitegevus;
- kultuuri- ja vabaajaürituste korraldamine;
- konverentsiteenuse osutamine;
- laatade korraldamine;
- ruumide rentimine;
- kino.

Kultuurikeskus tegutseb spetsiaalselt kultuuritöök ehitatud hoones, mis valmis 1987. aastal. Paide Kultuurikeskus on maakonna suurim kultuuriasutus, kus on rõduga suur saal 543 istekohaga, 176-kohaline väike saal, 60-kohaline kooriruum, kaks 40-kohalist õpperuumi. Kohvik (ca 50 kohta), rekreatsiooniruumid, vestibüülid, näitlejate ja ringide ruumid, töökojad ja tehnilised ruumid.

2.3 Organisatsiooni struktuur



Joonis 1. Paide Kultuurikeskuse struktuur

2.4 Avalik kommunikatsioon

Paide Kultuurikeskusel valmis 2012. aastal uus ja atraktiivne kodulehekülj. Koduleheküljel on saadaval vajalik informatsioon nii külastajale (piletiinfo, kinkekaardid, vaheajatellimus, külastaja meemespea, kohvik, maja galerii) kui ka korraldajale (ruumid, kohvik, näituste pinnad, parkla, hinnakiri, tellimuskiri, maja galerii). Eraldi on ära toodud huvitegevuse võimalused, info Paide laatade kohta, pildigalerii toimunud sündmustest jne.

2012. aasta lõpus valmis ka uus logo:



Logo sihipäraseks kasutamiseks on koostatud stiiliraamat, mis määrab ära logo kasutamise tingimused erinevatel reklaampindadel ja dokumentidel.

Paide Kultuurikeskuse ürituste infot kajastatakse järgmistes portaalides:

www.paidekultuurikeskus.ee

www.paide.ee

www.jarva.ee

www.kultuuri.net

www.jt.ee

www.kuma.fm

www.facebook.com/paidekultuurikeskus

Aktiivselt toimub ka reklaami edastamine e-maili listide kaudu ja facebookis. KUMA raadioga on sõlmitud püsileping. Iganädalaselt võimalik üritust reklaamida ka linna raadiosaates „Raekoja tund“. Järva Teatajas info kajastamine plakatitena, uudistekstidena, järelkajana jne. Kogu kuu ürituste info ajalehes Aitab Alati, Paide Linnaleht, Järva Teataja. Valikuliselt valdade lehtedes ja Türi rahvalehes. Reklaamplakateid ja flaiereid jagatakse üle maakonna. Suurematel ettevõtmistel reklaamiks ka välibannerid. Seega võib öelda, et enamik reklaamikanaleid maakonnas on juba kasutusel. Suuremat rõhku tuleks panna ettevõtmiste reklaamimisele väljaspool maakonda (raadio, teler, veebikeskkond, reklaamplakatid jne.). Probleemiks on paber kandjal reklaamipindade vähesus Paide linnas - vajalik oleks paigaldada uusi reklaamstende.

2.5 Ressursid

2.5.1 Hoone hetkeseis

Paide Kultuurikeskuse hoone on kolme korruseline, suletud netopinnaga 5050 m², üldpinnaga 7903 m². Hoone ehitamine langes stagnatsiooniperioodi, ehituses on märgata lohakust ning viletsat ehituskvaliteeti. AIK Projekt poolt koostatud tehnilise seisukorra hinnangu alusel on hoone moraalne ja füüsiline amortisatsioon suurusjärgus 30%. Olulisemad puudused on: hoone lääneküljel esinev aktiivne pragunemine, välispiirete suur soojusjuhtivus, normikohase ventilatsiooni puudumine, kanalisatsiooni puudulikkus. Majal on vahetatud kõik aknad, välisüksed, renoveeritud soojasõlm, lõpetatud katuse remont, renoveeritud suure saali lava ja orkestriauk ning 2012. aasta lõpuks, maja 25. sünnipäevaks, said uue ilme ka publikuruumid (rekonstrueeriti suur saal ja kammersaal, uuendati suure saali toolid ning kogu majas vahetati vaipkate). Rekonstrueerimistööd teostati paljude linnakodanike, ettevõtjate, huviringide ja teiste organisatsioonide toel. Abikäe ulatasid Rahvusoper Estonia, Kultuuriministerium ja Paide Linnavalitsus.

Ekspertide hinnangul ei piisa hoone kaasajastamiseks ainult sanitaarremondist, vajalik on põhjalik renoveerimine koos kõigi tehnosüsteemide väljavahetusega. Uuendamist vajab tehniline baas – heli- ja valgustehnika, konverentsi- ja koolitusteenuse pakkumiseks tõlkevõimalus ja esitlustehnika. Täismahus rekonstrueerimist on vaja ka kolme maakonna (Kesk-Eesti) elanike kõrgtasemelise kultuuriteenindamise ja tasakaalustatud arengu saavutamiseks, et luua võrdsed võimalused ka Kesk- Eesti kõrgkultuuri tarbijale.

2.5.2 Tegevuste hetkeseis

Paide Kultuurikeskus on Paide linna hallatav asutus. Asutusel on oma eelarve, mille kinnitab Paide Linnavolikogu. Tulenevalt Paide Kultuurikeskuse põhimäärusest on kultuurikeskuse põhiülesanneteks: professionaalse kultuuri vahendamine, festivalide, kontsertide, konverentside, näituste ja teiste kultuuriprojektide korraldamine; paikkondliku kultuuri edendamine; klubide ja huviringide tegevuse korraldamine ja nõustamine; Paide eripära ja ajaloo propageerimine; kultuurimälu säilitamine (kultuuritegevuse kroonika). Oma põhiülesannete täitmiseks ja paikkondliku kultuuri edendamiseks teeb kultuurikeskus koostööd tegutsevate mittetulundusühingute, seltside, sihtasutuste, koolide huviringide, teiste linna hallatavate asutustega, maakonna rahva- ja kultuurimajadega ning äriühingutega.

Aasta	Üritused / osavõtjad	Omaüritused / osavõtjad	Kutselised ja esinejad / osavõtjad	Kino / osavõtjad	Konverentsid ja nõupidamised / osavõtjad	Muud kultuuriüritused (koolide ja lasteadeade kontserdid jne) / osavõtjad	Muud üritused (proovid, doonoripäev, mess jne) / osavõtjad
2010	512/70683	54/25506	31/6311	100/5319	129/5770	198/27777	-
2011	427/59341	63/14722	36/7522	96/6734	105/4305	88/19962	39/6096
2012	391/63674	64/21236	22/5290	87/6068	70/ 3763	83/ 14620	65/12697

Tabel 1. Paide Kultuurikeskuse üritused ja külastatavus 2010-2012 (seisuga 01.01.2013)

Tabelis kajastuvad kolme aasta jooksul Paide Kultuurikeskuse poolt korraldatud üritused. On näha kokkuvõtte professionaalsete/kutseliste esinejate vahendamisest (teatrid, kontserdid). Kajastub konverentside, seminaride, õppepäevade ja infopäevade toimumiste arv majas ning nendes osalemine. Muude ürituste alla jäävad koolide, lasteadeade peod, teiste poolt korraldatud üritused jne. 2011.aastal on muud üritused eraldi lahterdatud: muud kultuuriüritused (koolide, lasteadeade kontserdid jne.) ja muud üritused (proovid, valimised, doonoripäev, mess jne.). Alates 2011. aasta jaanuarist on väljaspool ürituste statistikat müügipäevad, laadad (kuna külastajate arvu ei ole võimalik tänase korralduse juures määratleda). 2012. aastal toimus 26 müügipäeva (jalatsid, riided jne). Väljaspool ürituste statistikat on ka laadad kultuurikeskuse parklas. 2012. aastal korraldati kultuurikeskuse parklas 7 laata ja lisaks veel 5 kultuuriprogrammiga laata (Jürilaat, Kreisilinnapäev, Kultuurilaat, Kartulifestival, Jõulukroon). Seetõttu on võrreldes 2010. aastaga vähenenud üritustel osavõtjate arv ja ürituste arv. Kuna laadad olid varem märgitud omaüritustena siis sealt tuleneb ka omakorraldatud üritustel osalejate arvu langus.

Võrreldes 2011. aastaga on üritusi 2012. aastal korraldatud vähem, kuid üritustel osalejaid on olnud rohkem. Põhjuseks see, et korraldati omaüritustena suuremaid sündmusi (Paide Kultuurikeskuse 25. sünnipäev, Järvamaa laulu- ja tantsupidu jne). Septembrist detsembrini toimusid publikutsoonis remonttööd ja samal ajal hoiti ka maja tegevuses, kuid siiski oli erinevate ürituste korraldamine häiritud. Pea kuu aega olid kammersaal ja teatrisaal suletud. Tabel ei hõlma Paide Kultuurikeskuses toimunud näituste arvu ja näituse külastajate statistikat. 2010. aastal toimus majas 16 näitust, 2011. aastal 13 näitust ja 2012.aastal 16 näitust. Näitusepindadena olid kasutusel fuajee, jalutuskoridorid (valgustatud), väikese saali eesruum ja püsinäitusena III korruse jalutuskoridoris „Paide Kultuurikeskus 25“.

Olulisemad koostööpartnerid Paide Kultuurikeskusele on:

Rahvusoper Estonia ja teised Eesti teatrid, Eesti Kontsert, JAZZkaar, PÖFF, Eesti Kunstnike Liit, Forum Cinemas, Kultuuriministerium, Rahvakultuuri Keskus, Paide Linnavalitsus, Järva Maavalitsus, Järvamaa Omavalitsuste Liit, Järvamaa kultuuri- ja haridusasutused ning mitmed Järvamaa ettevõtted.

Paide Kultuurikeskuses tegutsevad huviringid:

- Segarühm RIIKAR (osalejaid 18)
- Naisrahvatantsurühm KÄGÄRÄ (osalejaid 12)
- Paide Naiskoor (osalejaid 25)
- Ansambel SLAVJANUŠKA (osalejaid 10)
- Seenioride tantsurühm (osalejaid 16)
- Memmede tantsurühm SINILILL (osalejaid 12)
- Paide Meeskoor (osalejaid 34)
- Paide Huviteater (2 ringi) (osalejaid 17)
- Käsitööring (osalejaid 10)
- Noorte B- segarahvatantsurühm LOOMISEL (osalejaid 18)
- Paide noortekoor (osalejaid 16)
- Lastekoor Sirjelind (osalejaid 16)
- Järvamaa Kultuuri Teabetuba

Ruume kasutavad veel Eesti Sõjameeste Järva Ühing ja Eakate klubi Hämarik

Ruumide kasutamise eest maksavad renti:

- Paide Uus Kogudus (osalejaid 4)
- Linetants FIE Maire Ilves (osalejaid 20)
- Linetants, Puuetega Inimeste Koda (osalejaid 6)
- Nabaratoorium MTÜ, kõhutants (osalejaid 22)
- Järvamaa Poistekoor (osalejaid 25)
- Tuleviku Ballett MTÜ (osalejaid 18)
- Hobiklubi Bailador (osalejaid 10)
- Loovuse vabakool, jooga (osalejaid 11)
- Zumba (osalejaid 20)
- Vabatants Femme (osalejaid 10)
- Seltskonnatantsu kursuses (osalejaid 10)
- Vabastava hingamise grupiseansid (osalejaid 8)

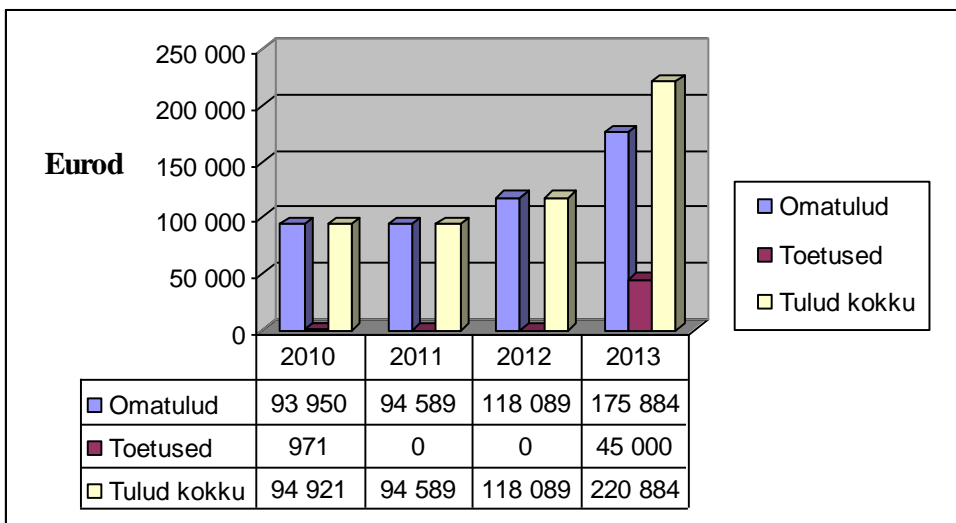
Kokku tegutseb Paide Kultuurikeskuses 27 ringi, huviklubi jne. Majas tegutsevate ringide juhendajad on maakonnas hinnatud tegijad. Kollektiivide tase hea ja neid tuntakse ka väljaspool maakonda. Täiskasvanute rahvakultuurikollektiive on linnas vähe. Põhjuseks juhendajate puudus, olemasolevate hõivatus ja alarahastus. Täiskasvanutele huviringide tegevust korraldavad veel Paide Rahvaulikool (keelekursused, käsitöökursused, koolitused jne.), Paide Huvikeskus (käsitöökursused, maalimine jne.), Järvamaa Kutsehariduskeskus, SA Paide Spordi- ja Tervisekeskus, mitmed klubid jne. Laste ja noorte huvitegevus on koondunud koolide ja lasteaedade, Paide Avatud Noortekeskuse, Huvikeskuse ja teiste organisatsioonide juurde. Paide Kultuurikeskusel on linna kultuurielu koordineeriv roll. Tehakse aktiivset koostööd ja kaasatakse ettevõtmistesse kõiki linna kollektiive, ringe jne.

Püsirentnikud Paide Kultuurikeskuses:

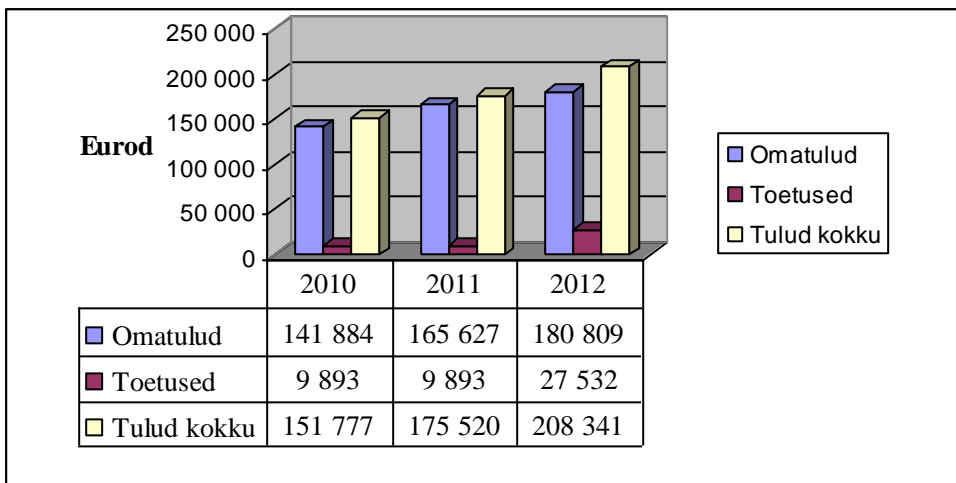
- LRK Autokoolitus OÜ
- FIE Mall Mänd (kosmeetik)
- Kohvik Treeger
- Firma Elisa Eesti AS (antenn hoone katusel)
- Leierkast OÜ (laoruum)
- FIE Arne Palitser (laoruum)
- OÜ Metsaring
- Sirje Grauberg Laulukool MTÜ (leping lõppes 31.05.2012)
- MyBookingDeal.com LTD (juuni – september 2012)
- FIE Margit Maasikas (august – detsember 2012)
- MTÜ Ambifuk

Püsirentnikelt saab maja tulu keskmiselt 1280 eurot kuus. Püsirentnike arv on aastatel 2010-2012 vähenenud. Põhjuseks eelkõige majanduslikult keerulised ajad ettevõtete jaoks. Maja kasutatavust saab suurendada püsirentnike juurde leidmisega, kultuurikeskuse siht- ja huvigruppide arvu suurendamisega, maja tehnilise baasi ja interjööri parandamisega. Momendil on majas ruumide paigutus, seisukord ja tehniliste lahenduste tase selline, mis ei võimalda neid kasutada ja müüja nii aktiivselt kui on vajalik. Maja asukoht Kesk-Eestis võimaldaks rohkem.

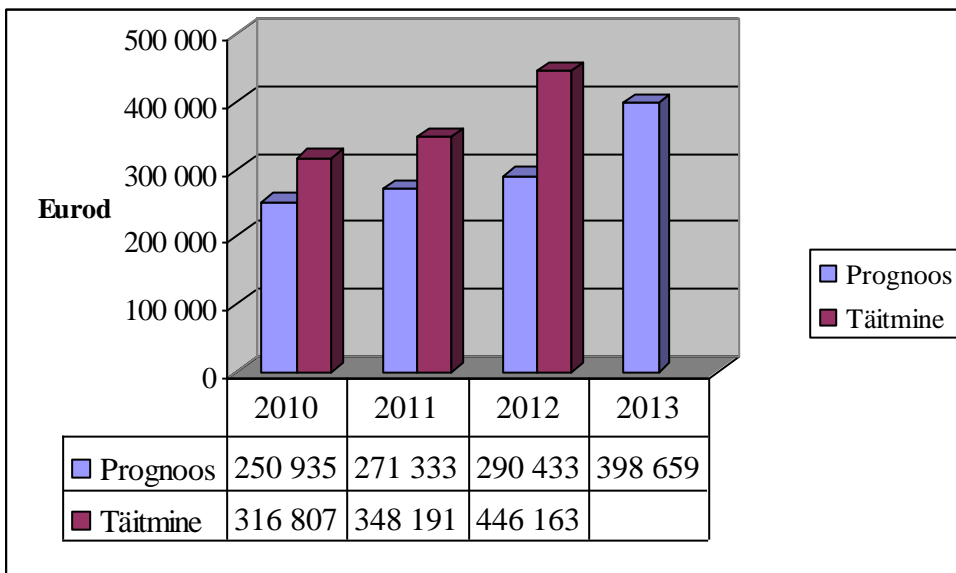
2.5.3 Paide Kultuurikeskuse eelarve statistika



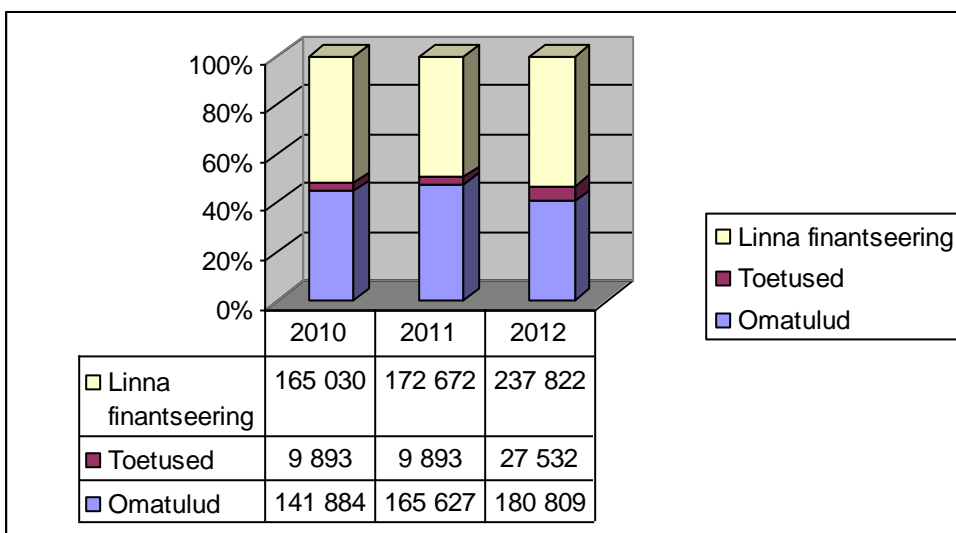
Joonis 2. Paide Kultuurikeskuse eelarve prognoos 2010-2013



Joonis 3. Paide Kultuurikeskuse eelarve tegelik täitmine 2010-2012



Joonis 4. Paide Kultuurikeskuse eelarve prognoos ja tegelik täitmine 2010-2013



Joonis 5. Paide Kultuurikeskuse eelarve tegelik täitmine 2010-2012

2.6 Paide Kontserdimaja idee hetkeseis

Paide Kontserdimaja idee sai alguse 13. veebruaril 2009. aastal vestlusest Eesti Kontserdi direktori Aivar Mäega. Ühises arutelus leiti, et Paide Kultuurikeskuse ja Paide Muusikakooli arengut takistavateks teguriteks on olnud amortiseerunud hooned, kaasajanõuetele mittevastavad ruumilahendused ning konkurentsivõimelise teenuse pakkumiseks mittevastav tehniline baas. Paide Kultuurikeskus vajab uut ja värsket imagoloogilist kujundit, nii nime kui ka identiteedi osas, seda eelkõige partnerite jaoks väljapool Järvamaad. Edukas imagoloogia peab olema tugev ja usaldusväärne.

17. märtsil 2009. aastal tutvustati kontserdimaja ideed Kultuuriministeriumis. Osalesid Paide linna ja kultuurikeskuse esindajad. Idee on heaks kiitnud ka Paide Kultuurikeskuse Nõukogu. 27. märtsil tutvustati ideed Järvamaa Omavalitsuste Liidus. Märtsis valmis hoone eskiisprojekt. 20. märts esitati rahastuse taotlus „Kohalike avalike teenuste arendamise“ meetmesse. 9. aprillil tutvustati ideed kogu Eestile. „Eesti Kontsert“ korraldas pressikonverentsi Estonia teatri Talveaias. 18. mai tutvustati Paide Kontserdimaja ideed Paide Linnavolikogus.

2010. aastal vahetus Eesti Kontserdi juht ja Eesti kultuuriminister. Peale neid sündmusi jäi Kontserdimaja idee ooteseisundisse kuna toimusid mitmed kultuurivaldkonna muudatused riigi tasandil. Samas jätkus ka uue Eesti Kontserdi juhiga väga hea koostöö.

2011. aasta alguseks olid poliitilised suunad selged ja tõdeti, et Eesti riik Paide Kontserdimaja rekonstrueerimist lähiajal ei toeta. Mitu aastat väldanud protsess ja paljud jõupingutused paistsid liiva jooksvat. 2011. aasta suvel toimunud kultuurikeskuse töötajate seminaril otsustati keskenduda kõige olulisemale – kultuurikeskuse sisule – programmile ja kultuuri teenusele. Eesmärgiga muutuda sisult võimalikult kvaliteetseks ja sisukaks teatri – ning kontserdikeskuseks. Eesti Kontserdiga sõlmiti mitmetahuline koostööleping, mis sisaldas tihedat esinemisprogrammi ja sisulist koostööd teeninduse, turunduse ja muude juhtimisalastes kompetentsides.

2012. aastal sisuline koostöö jätkus ning toimus Eesti Kontserdi ja Paide Kultuurikeskuse arengukavade ühtlustamise algatamine. Jätkus ühisprogramm ja sisuline koostöö teenuse arendamisel.

2013. aastal sisuline koostöö jätkus. Kultuurikeskuse nõukogu liikmeteks määrati Eesti Kontserdi juht Jüri Leiten ja Rahvusoper Estonia juht Aivar Mäe. 2013. aastal alustati Paide Linnavalitsuse ja Eesti Kontserdi vahelise koostöölepingu väljatöötamist eesmärgiga tagada Paide Kultuurikeskuse parem majandamine ning haldamine. Koostööleping loodetakse sõlmida esimesel võimalusel peale osapooltele sobivate tingimuste väljatöötamist, sest osapoolte huvi on jätkuv.

3. PAIDE KULTUURIKESKUSE MISSIOON, VISIOON JA STRATEEGIA

3.1 Missioon

Paide Kultuurikeskus toetab inimese loovat ja kultuurilist arengut ja pakub selleks vajalikke teenuseid ning koostööd.

Selle all mõistame:

loov areng on inimeste võimalused ise teha ja oma isetegemise oskusi edasi arendada;

kultuuriline areng on inimeste kultuuritarbimise alase teadlikkuse kasv ja oskus hinnata kvaliteetset kultuuri, väärtustada rahvakultuuri ja oskus leida uut ka traditsioonides; teenused on keskkonna, seadmete ja oskusteabe pakkumine inimeste loovuse ja kultuurilise arengu toetamiseks -

koostöö seisneb selles, et kultuurikeskus koordineerib kogu linna kultuurikorraldust.

3.2 Visioon

Paide Kultuurikeskus on parim kvaliteetse kultuuriteenuse pakkuja ja uusimate ideede esmarakendaja Kesk- Eestis.

Seda iseloomustavad:

- parimad spetsialistid;
- parim tugi teenustepakkujatele;
- mainekate ürituste lai valik;
- parim ürituste korraldamise kompetents.

Visiooni täitmiseks on Paide Kultuurikeskus Järvamaa kontserdi ja teatritegevuse südadena avatud järgmistele tegevustele:

- parimate Eesti ja maailma muusikažanrite pakkumine koostöös Eesti Kontserdiga;
- professionaalne ja harrastus teatri vahendamine ning kinoteenus;
- kultuurialane huvitegevus kõikidele Järvamaa elanikele;
- konverentsi- ja messikorraldusteenus;
- koostöö kultuuri toetava ettevõtlusega;
- rahvakultuuri hoidmine ja arendamine.

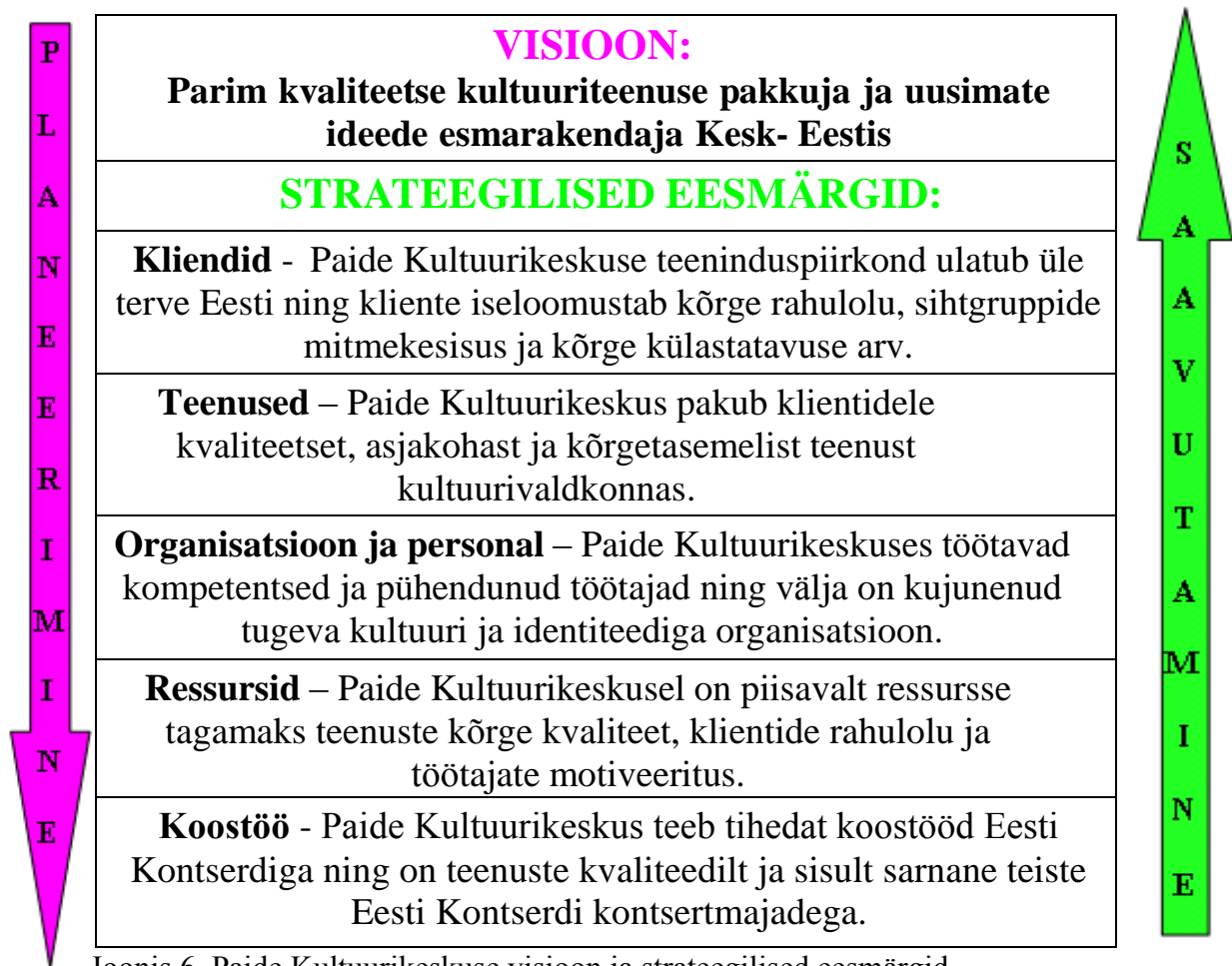
3.3 Organisatsiooni väärtused

Loomingulisus - võimekus püstitada ja lahendada uuenduslikult enda ees seisvaid ülesandeid nii töötaja kui ka meeskonna tasandil.

Pühendumus - usaldusväärsus ja kompetentsus oma tööülesannete täitmisel, kõrge motivatsioon, abivalmidus ja aus töösse suhtumine.

Vaimsus - pakutavate kultuurielamuste kõrge kunstiline tase.

4. PAIDE KULTUURIKESKUSE STRATEEGILISED EESMÄRGID



Joonis 6. Paide Kultuurikeskuse visioon ja strateegilised eesmärgid

5. STRATEEGILISED EESMÄRGID JA TEGEVUSKAVA

5.1 Kliendid

Klientidega seotud strateegiline eesmärk: Paide Kultuurikeskuse teeninduspiirkond ulatub üle terve Eesti ning kliente iseloomustab kõrge rahulolu, sihtgruppide mitmekesisus ja kõrge külastatavuse arv.

Kultuurikeskuse kliendid:

- professionaalse kultuuri külastajad (sisseostetud kultuuriüritused);
- huvitegevuses osalejad (huviringid);
- kultuuri- ja vabaajaürituse külastajad (omaüritused);
- konverentsiteenuse tarbijad;
- laatade kauplejad ja külastajad;
- ruumide rentijad (püsi ja ühekordsed rentijad);
- kinokülastajad.

Ülesanne	Tegevus	Tulemus	Tähtaeg	Vastutaja	Allikas	Indikaator
1. Klientide arvu suurendamine	1.1 Kultuurikeskuse turundusprogrammi väljatöötamine	Klientide arv on suurenenud	2013-2015	Müügitoo korraldaja	Ürituste statistika päevik	100 000 külastajat aastas
	1.2 Erinevate huvialaringide käivitamine ja jätkamine	Huvialategevuste harrastamine on aktiivne	2013-2020	Kunstiline juht	Ringide nimekiri	27 huviala kollektiivi
	1.3 Huvialaringide juhendajatele koolitusprogrammide väljapakumine	Juhendajad on koolitatud	2013-2020	Kunstiline juht	Juhendajate nimekiri	Juhendajate arvu kasv 20%
2. Kõrge kliendirahulolu tagamine	2.1 Kord aastas rahulolu uuringu läbiviimine	Kliendirahulolu on kõrge	2013-2020	Direktor	Küsitlus	80% positiivne tagasiside
3. Laia teeninduspiirkonna tagamine	3.1 Vastavalt soovitud sihtgrupile esinejate vajaduse määratlemine	Teeninduspiirkond on lai	2013-2014	Pea-administraator	Piletimüügi aruanne	Piletimüügi kasv 20%

Tabel 2. Klientidega seotud tegevused

5.2 Teenused

Teenustega seotud strateegiline eesmärk: Paide Kultuurikeskuse pakub klientidele kvaliteetset, asjakohast ja kõrgetasemelist teenust kultuurivaldkonnas.

Üheks olulisemaks kultuurikeskuse väärtuseks on omaüritused (sageli koostöös suuremate koostööpartneritega). Nende ürituste puhul ei ole kultuurikeskus enam ruumide rendile andja, vaid kultuuri ja kunsti looja. Need sündmused on tervele majale ja organisatsioonile äärmiselt olulised ja aitavad olla Paide Kultuurikeskusel ka juhtiv kultuurisündmuste looja Kesk-Eestis. Strateegiliselt on selge, et üksnes ruumide ja tegevuskeskkonna pakkujana pole võimalik tugevat keskust üles ehitada. Selle kõrval on veelgi olulisem luua tugev omaürituste tuum, mis looks kõrget kultuuriväärtust piirkonnale ja keskusele endale.

Hetkel on puudus linna tunnusüritusest, mis tooks Paidesse suurema hulga rahvast üle Eesti - tõmbaks tähelepanu ja inimesi Eestimaa südamesse. Selline sündmus aitaks tutvustada kogu linna ja piirkonna võimalusi ning teisi kultuurisündmusi. Suurürituste korraldamisel on väga oluline roll ka tugiteenustel. Tugiteenuste all peame silmas näiteks majutust, toitlustusteenuseid ja kõrgetasemel catering`i, kvaliteetset heli, -valgus, - ja projektsioonitehnikat, audiovisuaalset salvestust jne. Väga tihti sõltub nõudlikumate klientide teenindamine teistest teenusepakkujatest ning nende võimekusest. Hetkel on Paide linnas pakutavate tugiteenuste tase üleriigiliste ja rahvusvaheliste suurürituste teenindamiseks ebapiisav.

Kesk – Eesti oma hea asukohaga on suurepäraseks konverentside korraldamise kohaks kõikidel Eestis tegutsevatele võrgustikele. Paide jääb kõikide suuremate linnade keskele ning on logistiliselt väga soodne konverentsikeskus. Kultuurikeskuse ruumid võimaldavad pidada kuni 500 inimesega konverentsi ning vajadusel jaguneda mitmetesse eri töötubadesse. Konverentsi korraldajad on ka tugiteenuste suhtes nõudlikud ja see tuleks täies mahus koos kõikide vajalike elementidega välja töötada ning pakkuda konverentside korraldajatele tugiteenust.

Ülesanne	Tegevus	Tulemus	Tähtaeg	Vastutaja	Allikas	Indikaator
1. Läbi teenuste kvaliteedi programmi teenuste kvaliteedi suurendamine	1.1 Teenuste pakettide väljatöötamine	Teenuste kvaliteet on suurenenud	2014	Müügitöö korraldaja	Kodulehekülg	Kliendi rahulolu
2. Tugeva linna tunnusürituse väljatöötamine	2.1 Võtmeürituse väljavalimine ja detailide määratlemine	Potentsiaalne üleriigiline tunnusüritus on määratletud ja detailid välja töötatud	2014-2015	Direktor (koostöös Paide Linnavalitsusega)	Ürituste kava	1 menukas üleriigiline tunnusüritus aastas
	3.1 Konverentsitehnika investeerimiskava koostamine	Teenuse osutamiseks vajalikud vahendid on määratletud	2014	Direktor	Investeermiskava	Vajalike vahendite loetelu

3. Konverentsi-teenuse väljatöötamine	3.2 Vajaliku konverentsitehnika soetamine	Kõrgtasemel seminari- ja konverentsitehnika on soetatud	2014-2016	Peaadministraator	Inventuuri nimekiri	Soetatud tehnika loetelu
	3.3 Konverentsi- ja seminariteenuse turundamine ja hinnapoliitika jälgimine	Kõrgtasemelise seminari- ja konverentsiteenuse edukas pakkumine	2016-2020	Peaadministraator	Statistika raamat	100 konverentsi ja seminari aastas
4. Huvialaringide mitmekesisuse tagamine	4.1 Olemasolevate huviringide jätkamine ja uute käivitamine (sh juhendajate leidmine ja koolitamine)	Huvialategevuste mitmekesine valik on tagatud	2014-2020	Kunstiline juht	Huviringide nimekiri	2 lisandunud ringi aastas
	4.2 Helistuudio loomine	Uus helistuudio on loodud	2014-2020	Direktor	Bändiproovide statistika	Bändiproovide arv stuudios
5. Paide Huviteatri väljaarendamine Paide Linnateatriks	5.1 Eesmärkide loetelu ja tegevuskava koostamine	Paide Linnateater on tegev	2014-2020	Kultuuritöö korraldaja	Leping Paide linna ja teatri vahel	Valminud lavastuste ja etenduste arv
6. Kultuuri teabetoa tegevuse toetamine	6.1 Teabetoas oleva info ja materjalide täiendamine ja arhiveerimine	Järvamaa kultuurilugu on talletatud	2014-2020	Direktor	Teabetoa tegevuse aruanne	Arenev ja täienev teabetuba

Tabel 3. Teenustega seotud tegevused

5.3 Organisatsioon ja personal

Organisatsiooni ja personaliga seotud strateegiline eesmärk: Paide Kultuurikeskuses töötavad kompetentsed ja pühendunud töötajad ning välja on kujunenud tugeva kultuuri ja identiteediga organisatsioon.

2011. aastal alustas Paide Kultuurikeskus identiteedi ja maine tõstmise programmi rakendamisega, mille käigus koolitati teenindavat personali, loodi uus logo ja alustati kodulehekülje uuendamisega. See on toonud teatud muudatused, kuid selle tegevusega tuleks aktiivselt jätkata. Keskusel puudub selge turundusplaan iga sihtgrupi lõikes. Uue identiteedi ja kuvandi rakendust tuleb jätkata ning uurida sihtgrupi tagasisidest muutuste mõju. Liiga vähe on ka aktiivset müügitööd klientide hulgas (eriti omaürituste puhul). Müügitöö on paranenud viimase aasta jooksul kui täiskohaga on võetud tööle müügijuht. Puudub süsteemne tagasiside ja kommunikatsioonikanalid sihtgruppidega suhtlemiseks. Kommunikatsioonikanalitest toimivad e-maili listid.

Paide Kultuurikeskuse kõige olulisemaks varaks on töötajad, kes strateegiat ellu viivad. Viimastel aastatel on organisatsiooni struktuur läbi teinud olulisi muudatusi ja muutunud efektiivsemaks. Koolitused ja koostöö Eesti Kontserdi klienditeenindusega on tõstnud töötajate professionaalsust. Seoses kasvanud programmiga ja klientide arvu suurenemisega on tõusnud ka surve töötajate kiirele ja professionaalsele tegutsemisele.

Arengukava perioodi üheks tähtsaimaks ülesandeks on personali arendamine ja motiveeriva organisatsioonikultuuri loomine.

Ülesanne	Tegevus	Tulemus	Tähtaeg	Vastutaja	Allikas	Indikaator
1. Motivatsiooni-süsteemi väljatöötamine ja rakendamine	1.1 Motivaatorite määratlemine ja motivatsioonisüsteemi loomine	Personal on motiveeritud	2014-2020	Direktor	Motivatsioonisüsteem ja arengustlused	Töötajate rahulolu
2. Personali koolitamine	2.1 Meeskonnakoolituste korraldamine	Personal on koolitatud ja motiveeritud	2014-2020	Direktor	Meeskonnakoolituskava	1 meeskonnakoolitus aastas
	2.2 Individuaalkoolituste määratlemine ja koolituste rakendamine	Vajalikud kompetentsid on saavutatud	2014-2020	Direktor	Arengustlused ja koolituskava	1-2 individuaalkoolitust töötaja kohta aastas
3. Piisava personali tagamine	3.1 Tehnilise ja müügitöö personali täiendamine	Piisav inimressurs on tagatud	2014-2020	Direktor	Töölepingud	Uute töötajate arv
4. SA Paide Haldusega koostöö efektiivsuse suurendamine	4.1 Efektive koostöö saavutamiseks osapooli rahuldava koostöölepingu sõlmimine	Ülesanded on määratletud ja koostööleping on sõlmitud	2015	Direktor	Koostööleping	Toimiv koostöö
5. Personali palgataseme tõstmine	5.1 Võimaluste piires regulaarselt palgataseme tõstmine	Palgataseme on regulaarselt kasvanud	2014-2020	Direktor	Majandusaastaruanne	Motiveeritud personal

Tabel 3. Organisatsiooni ja personaliga seotud tegevused

5.4 Ressursid

Ressurssidega seotud strateegiline eesmärk: Paide Kultuurikeskusel on piisavalt ressursse tagamiseks teenuste kõrge kvaliteet, klientide rahulolu ja töötajate motiveeritus.

Paide Kultuurikeskuse hoone ehitamine langes stagnatsiooniperioodi ning ehituses on märgata lohakust ja viletsat ehituskvaliteeti. Professionaalse hinnangu alusel on hoone moraalne ja füüsiline amortisatsioon suurusjärgus 30%. Olulisemad puudused on: hoone lääneküljel esinev aktiivne pragunemine, välispiirete suur soojusjuhtivus, normikohase ventilatsiooni puudumine, kanalisatsiooni puudulikkus. Majal on osaliselt teostatud rekonstrueerimistöid, kuid ekspertide hinnangul ei piisa hoone kaasajastamiseks ainult sanitaarremondist - vajalik on põhjalik renoveerimine koos kõigi tehnosüsteemide väljavahetusega.

Täismahus rekonstrueerimist on vaja ka kolme maakonna (Kesk-Eesti) elanike kõrgtasemelise kultuuriteenindamise ja tasakaalustatud arengu saavutamiseks, et luua võrdsed võimalused ka Kesk- Eesti kõrgkultuuri tarbijale. Üheks suurimaks väljakutseks ja samas ka võimaluseks on suure hoone majandamine ja selle renoveerimiseks vahendite leidmine.

Ülesanne	Tegevus	Tulemus	Tähtaeg	Vastutaja	Allikas	Indikaator
1. Paide Kultuurikeskuse rekonstrueerimisprogrammi väljatöötamine	1.1 Toetusallikate määratlemine, projekt dokumentatsiooni ja rahastamisaotluse koostamine	Projekt dokumentatsioon ja rahastusaotlus on valminud	2015-2016	Direktor (koostöös Paide Linnavalitsusega)	Taotlus	Valminud rahastusaotlus
	1.2 Teostatavustasuvusanalüüsi koostamine	Teostatavustasuvusanalüüs on valminud	2015-2016	Direktor	Analüüs	Valminud analüüs
2. Paide Kultuurikeskuse rekonstrueerimine Paide Kontserdimajaks	2.1 Rekonstrueerimisprogrammi elluviimine	Paide Kontserdimaja on valminud	2016-2020	Direktor (koostöös Paide Linnavalitsusega)	Lepingud	Valminud Paide Kontserdimaja
3. Seadmetiku ja sisustuse uuendamine	3.1 Toetusprojektidega rahastuse taotlemine	Kaasaegsed võimalused kultuuritegevuseks on tagatud	2014-2020	Direktor	Projekti taotlused	Rahastatud projektide arv
4. Kino digitaliseerimine	4.1 Uue kinotehnika soetamine	Uute filmide näitamine kinos on tagatud	2015-2017	Direktor	Majandusaastaruanne	Uus kinotehnika
5. Suurürituste korraldamiseks parkimissüsteemi tõhustamine	5.1 Parkla märgistamine ja liikluskorralduse reguleerimine	Suurürituste ajal on parkimiskorralduse efektiivsus tagatud	2014-2020	Direktor	Majandusaastaruanne	Efektiivne parkimiskorraldus
6. Ligipääsetavuse tagamine puuetega inimestele	6.1 Invalifti soetamine	Ratastooliga inimestele on ligipääs kultuurikeskuse ruumidesse tagatud	2014	Direktor	Projekti taotlus	Rahastatud projektiga soetatud invalift

Tabel 4. Ressurssidega seotud tegevused

5.5 Koostöö

Koostööga seotud strateegiline eesmärk: Paide Kultuurikeskus teeb tihedat koostööd Eesti Kontserdiga ning on teenuste kvaliteedilt ja sisult sarnane teiste Eesti Kontserdi kontsertmajadega. Ühistegevuses strateegiliste koostööpartneritega saavutatakse tulemusi ja eesmärgi.

Koostöö teiste organisatsioonidega on Paide Kultuurikeskuse oluline arengueeldus. Viimastel aastatel on koostöö kasvanud Eesti Kontserdi ja Rahvuskooper Estoniaga. Korraldatud on ühiskoolitusi ja teadmiste vahetust ning toimib Eesti Kontserdi ürituste programm. Selle raames toimub kord kuus üks Eesti Kontserdi kontsert Paide

Kultuurikeskuses.

Ülesanne	Tegevus	Tulemus	Tähtaeg	Vastutaja	Allikas	Indikaator
1. Viljandi Kultuuriakadeemiaga koostööprogrammi väljatöötamine	1.1 Praktikakohtade pakkumine ja ühisprojektide läbiviimine	Vajalikud spetsialistid on leitud ja professionaalsel tasemel ideed Paide Kultuurikeskuse arendamiseks on saadud	2014-2020	Kultuuritöö korraldaja	Praktika- ja koostöölepingud	Vähemalt 1 praktikant aastas
2. Eesti Kontserdiga koostöölepingu väljatöötamine	2.1 Vastastikuste huvide ja koostööprojektide määratlemine	Koostööleping on sõlmitud	2014-2020	Direktor	Koostööleping	Allkirjastatud leping koos edasise tegevuskavaga
3. Üleriiklike kultuurikorraldajatega koostöö jätkamine ja uute partnerite leidmine	3.1 Ühiste programmide koostamine ja elluviimine	Koostööprogrammid on väljatöötatud ja koostöö on regulaarne	2014-2020	Direktor	Koostööprogrammid	Suured partnerid nagu PÖFF, JAZZkaar, Estonia, teatrid jne
4. Koostöö ja kommunikatsiooni tõhustamine linna hallatavate asutuste, sihtasutuste ja partnerorganisatsioonidega	4.1 Koostööürituste parendamine Järvamaa Omavalitsuste Liiduga	JOL-i üritused on Paide Kultuurikeskuse üritustega seotud	2014-2020	Direktor	Ühekordsed lepingud	Ühisüritused
	4.2 Hallatavate asutuste ja linna sihtasutustega ühise kultuurikalendri koostamine	Ühine kultuurikalender on koostatud	2014-2020	Kunstiline juht	Kultuurikalender	Kultuurikalender ja ühisürituste arv

Tabel 5. Koostööga seotud tegevused

6. SWOT ANALÜÜS

TUGEVED	NÕRKUSED
<ul style="list-style-type: none"> • "Kultuuriviiruse" ja kogemustega personal • Tugevad võrgustikud üle Eesti, üleriiklikud kultuurikorraldajad. • Tugev lüli Eesti Kontserdi kontserdimajade ketis. Viies „kontserdimaja“ Eestis. • Kesk-Eesti ainuke kutseliste teatrite nõuetele vastav teatrisaal. • Geograafiline asend Eestis. Logistiline nišš peamiste sõiduteede ristumispunktis. • Võimalused mitmekesiste kultuuri- ja turundusürituste korraldamiseks. • Tugev huvitegevuse traditsioon. 	<ul style="list-style-type: none"> • Väikesed palgad (spetsialiste raske kaasata). • Puuduvad motivatsioonisüsteemid. • SA Paide Haldus ei toeta peremehelikku suhtumist, koostöö nõrk. • Tehnilise personali vähesus. • Linnapildis ürituste kattuvus – puudulik kommunikatsioon. • Aegunud tehnilised vahendid ja infrastruktuur. • Suurüritustel parkimise probleemid. • Tugeva linna tunnusürituse puudumine. • Publikuni info jõudmine kohati nõrk. • Keskendumine valele sihtgrupile. Igale

<ul style="list-style-type: none"> • Kultuuriteabetuba on kohaliku kultuuri-ajaloo talletaja. • Ürituste korraldamine väljaspool maja – spordihall, ajakeskus, vallimägi, Lembitu park, keskväljak jne. • Hoone on arhitektuuriliselt ligitõmbav ja tugeva imagoloogilise taustaga. • Hooaja ette planeerimine. Augustis piletid müüki. Publikuruumid on korrastatud. • Konkurentsivõimeline müügitöö. • Maakonnas ainuke järjepidevalt toimiv statsionaarne kino. • Uus kodulehekül. • Imagoloogiliselt tugev logo. • Majas olemas erinevad piletimüügisüsteemid. • Kõigile maja üritustele saab osta pileteid internetikeskkonnast. • Olemas programm e-uudiskirja saatmiseks. • Laatadele registreerimine ja müügipiletite väljastamine internetikeskkonnast. 	<p>sihtgrupile eraldi läheneda.</p> <ul style="list-style-type: none"> • Puuetega inimestele juurdepääs raske. • Ebaefektiivne ruumide kasutus (vähe püsirentnikke). • Rendihinnad ei ole konkurentsivõimelised. • Tugiteenused nõrgad – toitlustus, ööbimine.
VÕIMALUSED	OHUD
<ul style="list-style-type: none"> • Haldusreform. • Euroopa Liidu struktuurfondid 2014 – 2020. • Koostööleping Eesti Kontserdiga. • Üle-Eestilist võrgustikku omavate asutuste ürituste korraldamine logistiliselt soodsas kohas. • Tallinn – Tartu maantee valmimine. • Majanduskasv. • Poliitilised muutused, seadused. • Välisinvestorid, väliskoostööpartnerite huvi. 	<ul style="list-style-type: none"> • Tallinn – Tartu maantee suunab inimesi linnast mööda. • Majanduslangus toob kokkuhoiu kultuurikulude pealt. • Sobivate toetusmeetmete puudus uuel rahastusperioodil. • Liigne omanikupoolne (LV) kontroll ja reguleerimine. • Ebasoodne demograafiline olukord toob kaasa väiksema külastajate arvu. Publik lahkub piirkonnast. • Tihe konkurents saalide ja kultuuriürituste kohtade hulgas – nii linnas kui Kesk-Eestis. • Riigil vähene huvi Paide Kultuurikeskuse vastu. • Ääremaastumine.

Tabel 6. SWOT analüüs

7. SEOS TEISTE ARENGUDOKUMENTIDEGA

Paide linna arengukava aastateks 2011-2020, visioon aastani 2035 haridus, kultuuri, spordi ja noorsootöö visioon näeb ette: ...Paide Kultuurikeskusest on kujunenud Järvamaa kultuuri süda, kus pakutakse võimalusi kultuuriliseks ajaveetmiseks kõigile Järvamaa inimestele. Koostöös Eesti Kontserdiga on Paide Kultuurikeskusest kujundatud multifunktsionaalne Paide Kontserdimaja... Paide linna arengukava sätestab Paide

Kultuurikeskuse arendamiseks järgmised eesmärgid ja tegevused: E 39. Paide linna haridusasutustes on tagatud kaasaegsed õpitingimused ja õppevahendid, T 39.9 Muusikakooli õpitingimuste kaasajastamine (Kontserdimaja muusikakooli ruumide ehitamine ja sisustamine). E 43. Paidest on kujunenud Järvamaa kultuuri süda, mis pakub võimalusi kultuuriliseks ajaveetmiseks kõigile Järvamaa elanikele, T 43.1 Paide Kultuurikeskuse rekonstrueerimine Paide Kontserdimajaks ja T 43.2 Koostöö jätkamine ja arendamine vabariigi erinevate professionaalse kultuuri pakkujatega. E 44. Poides toimuvad traditsioone ja ajalugu väärtustavad kultuurisündmused, T 44.1 Traditsiooniliste Paide linna kultuurisündmuste korraldamine, T 44.2 Arvo Pärdi loomingu tutvustamine läbi erinevate muusikasündmuste ja T 44.3 Linna aja- ja kultuuriloo kogumine ja säilitamine.

Paide Muusikakooli arengukava aastateks 2011-2015 tegevuskava näeb ette: tegevus nr 33. Kontserdimaja projektis osalemine.

Järvamaa Arengulepe 2007-2013 III valdkond: maakonna atraktiivsus ja identiteedi tunne, alapeatükk B. kultuurikorralduse tegevus 4. näeb ette: Koostöös Eesti Kontserdiga on Paide Kultuurikeskusest saanud multifunktsionaalne Paide Kontserdimaja.

Järvamaa Kultuurikorralduse Arengukava 2009-2013 sätestab peatükis „Oodatavad tulemused 2018“: koostöös Eesti Kontserdiga toimib multifunktsionaalne Paide Kontserdimaja mis pakub kõrgetasemelisi kultuuriüritusi (kontserdid, festivalid, teatrietendused) kogu eesti publikule ja kaasaegseid võimalusi harrastajale.

8. ARENGUKAVA TÄITMISE, HINDAMISE JA UUENDAMISE KORD

Paide Kultuurikeskuse arengukava on strateegiline dokument, mille põhjal töötatakse välja ja sõnastatakse perioodi arendusülesanded ja planeeritakse iga-aastane eelarve.

Arengukava täitmist arutatakse direktori eestvedamisel igal aastal töötajate üldkoosolekul. Arengukava tulemuslikkuse hindamine toimub üks kord direktori poolt valitud vormis. Suuremate investeeringutega seotud otsuseid muudetakse Paide Linnavalitsuse otsusega. Arengukava parandus- ja muudatusettepanekud esitatakse olemasolul kirjalikult kord aastas juhataja poolt Paide Linnavalitsusele, kus need ettepanekud kinnitatakse.

Arengukava uuendatakse seoses:

- seadusandluse muudatustega;
- kultuurikeskuse staatuse muutmisega;
- arengukava koostanud töögrupi ettepanekutega;
- muudatustega eelarves või investeeringutes;
- arengukava tähtaja möödumisega.

Arengukava on kättesaadav Paide Kultuurikeskuse kodulehel.

LISA 1. PAIDE KULTUURIKESKUSE OMAÜRITUSTE KAVA

ÜRITUSE NIMI	AASTAD 2013-2015	RESSURSI ALLIKAS	TEOSTAJA
Paide linna tunnusüritused			
Paide Paepäevad	2015;2017	Fondid, sponsorid, LV,	Kultuurikeskus, LV
Arvo Pärtille pühendatud üritus „Festival KOLMLÕLA“	2013- 2015	Fondid, sponsorid, LV	Kultuurikeskus, LV, MTÜ Kolmkõla
JüriVÄGI ja Neli Kuningat	x	Fondid, Põllumajandus-ministeerium, LV, sponsorid	Kultuurikeskus, LV, SA Wittenstein
Jõulukroon ja Järva Jõulufolk	x	Fondid, sponsorid, rahvakultuurikeskus	Kultuurikeskus, rahvakultuuri-spetsialist, maavalitsus, JOL, LV
Kvartettide konkurss „Kuninglik nelik		Fondid, sponsorid, LV	Kultuurikeskus
Arvamusfestival		Fondid, sponsorid	LV, MTÜ EMSL, Järva Maavalitsus, Vabalinna Maja, Paide Kultuurikeskus
Koostöö Järvamaa Omavalitsuste Liiduga			
Järvamaa laulu- ja tantsupidu	2014, 2016	JOL, fondid, sponsorid	JOL, Kultuurikeskus
Maakondlik näitemängupäev	2015	Fondid, sponsorid, LV, pääsmed	Kultuurikeskus, JOL
Lauluvõistlus Laulukaar	2013-2015	Fondid, sponsorid, LV, pääsmed	Kultuurikeskus, JOL
Vastuvõttud, tunnusüritused	x	JOL, fondid, sponsorid	JOL, Kultuurikeskus
Traditsioonilised üritused ja tähtpäevad			
Eesti Vabariigi aastapäev	2013 - 2015	LV, Kultuurikeskus	LV, Kultuurikeskus
Paide Linna sünnipäev	x	LV	Kultuurikeskus, LV
Taasiseseisvumispäev	x	LV, fondid	Kultuurikeskus, LV
Jaanipidu	x	Sponsorid, LV	Kultuurikeskus
Kreisilinnapäev - laat		Fondid, sponsorid, kohamaksud	Kultuurikeskus, Vabalinna Maja
Advendiaja üritused (Tuledesse jõulupuu, Kingitus linnarahvale, Hüvasti jõuluaeg)	x	Sponsorid, Kultuurikeskus	Kultuurikeskus
Hingedepäev	x	Sponsorid, Kultuurikeskus	Kultuurikeskus
Naistepäeva kontsert	x	Sponsorid, Kultuurikeskus	Kultuurikeskus

Emadepäev	x	Fondid, sponsorid, LV, pääsmed	Huvikool, Kultuurikeskus
Kohtumisõhtud	x	Sponsorid, kultuurikeskus, pääsmed	Kultuurikeskus
Raekoja kontserdid	x	Sponsorid, pääsmed	Kultuurikeskus
Aastalõpu pidu	x	Sponsorid, LV, pääsmed	Kultuurikeskus
Näitused	x	Sponsorid, LV	Kultuurikeskus
Kino	x	Sponsorid, LV, pääsmed	Kultuurikeskus
Laste- ja noorteüritused			
Perepäev „Laps vajab perekonda“	x	Fondid, sponsorid, Kultuurikeskus	Kultuurikeskus, LV, MTÜ Oma Pere, MTÜ Igale Lapsele Pere, SEB Heategevusfond, LIONS Eesti
Linna laste lauluvõistlus „Lauluhäll“	x	Sponsorid, pääsmed, LV	Kultuurikeskus
Lastehommikud	2013 - 2015	Pääsmed, sponsorid, LV	Kultuurikeskus
Jõuluetendused lastele	x	Sponsorid, pääsmed, kultuurikeskus	Kultuurikeskus
Noortepeod / lavaalused kontserdid	x	Pääsmed, sponsorid	MTÜ Ambifunk, Kultuurikeskus
Koostööprojektid üleüleriiklike korraldajatega, teenused			
Eesti Kontsert	x	Sponsorid, LV, pääsmed	Kultuurikeskus
Teatrite teemapäevad (RO Estonia, Draamateater, Nukuteater jne.	x	Sponsorid, LV, pääsmed	Kultuurikeskus
Järva PÖFF	x	Fondid, sponsorid, LV, pääsmed	Kultuurikeskus
JAZZkaar Paides	x	Fondid, sponsorid, LV, pääsmed	Kultuurikeskus
Pille Lille Muusikute Fond jt. korraldajad	x	Sponsorid, LV, pääsmed	Kultuurikeskus
Kontsertide vahendamine	x	Fondid, sponsorid, LV, pääsmed	Kultuurikeskus
Professionaalse teatri vahendamine	x	LV, Kultuurikeskus, pääsmed	Kultuurikeskus
Konverentsiteenus	x	LV, Kultuurikeskus	Kultuurikeskus
Koostööprojektid linna hallatavate Asutustega nagu MoeP.A.R.K, Südamelaul jne.	x	LV, fondid, sponsorid, pääsmed	Kultuurikeskuse ja linna hallatavad asutused